



Федеральная служба по надзору в сфере защиты прав потребителей и благополучия человека

Тема

Информационные материалы по коронавирусной инфекции

От

Пресс-секретарь Управления Роспотребнадзора по Иркутской области <pressa-rpn@yandex.ru>

Кому

ТО Роспотребнадзора г.Ангарск <angarsk@38.rosпотребнадзор.ru>, Территориальный отдел Управления Роспотребнадзора по Иркутской области в городе Усолье-Сибирское и Усольском районе <us@38.rosпотребнадзор.ru>, Зима Зиминский р-он Саянск <zima@38.rosпотребнадзор.ru>, Залари Балаганск Усть -Уда <zalari@38.rosпотребнадзор.ru>, Тулун Тулунский и Куйтунский р-он <tulun@38.rosпотребнадзор.ru>, Территориальный отдел Нижнеудинского района <nizhneudinsk@38.rosпотребнадзор.ru>, ТО Тайшет <tayshet@38.rosпотребнадзор.ru>, Усть-Илимск <ui@38.rosпотребнадзор.ru>, Братск <bratsk@38.rosпотребнадзор.ru>, Усть-Кут Казачинско-Ленский Киренский <uk@38.rosпотребнадзор.ru>, Черемховский р-он <cheremkhovo@38.rosпотребнадзор.ru>, Усть-Орда <uo@38.rosпотребнадзор.ru>

Дата

31-01-2020 12:33

Коллеги, добрый день!

На сайте Управления размещены информационные материалы, посвященные профилактике гриппа и коронавирусной инфекции (отдельный банер - <http://38.rosпотребнадзор.ru/513>)

Рекомендуем использовать данные материалы для информирования населения!

--

С уважением,

Каурова Светлана Петровна,

пресс-секретарь Управления Роспотребнадзора по Иркутской области

тел. 8(3952) 24-39-88

сот. 8-902-17-17-434

эл. почта: pressa-rpn@yandex.ru

тел. приёмной Управления (3952) 24-33-67

www.38.rosпотребнадзор.ru



Багдарианов
Защита интересов
Сектор



**ФЕДЕРАЛЬНАЯ СЛУЖБА ПО НАДЗОРУ
В СФЕРЕ ЗАЩИТЫ ПРАВ ПОТРЕБИТЕЛЕЙ
И БЛАГОПОЛУЧИЯ ЧЕЛОВЕКА
(РОСПОТРЕБНАДЗОР)**

Вадковский пер., д. 18, стр. 3 и 7, г. Москва, 127994
Тел.: 8 (499) 973-26-90 / Факс: 8 (499) 973-26-43
E-mail: depart@gsen.ru http://www.rosпотребнадзор.ru
ОКПО 00083339 ОГРН 1047796261512
ИНН 7707515984 / КПП 770701001

Руководителям
территориальных органов и
организаций
Роспотребнадзора

30.04.2020 № 02/1195-2020-32

На № _____ от _____

Об использовании в работе
информационных материалов
для населения

Федеральная служба по надзору в сфере защиты прав потребителей и благополучия человека направляет для использования в работе информационные материалы для населения, подготовленные ФБУЗ «Центр гигиенического образования населения» Федеральной службы по надзору в сфере защиты прав потребителей и благополучия человека.

Приложение: на 10л. в 1 экз.

Руководитель

А.Ю. Попова



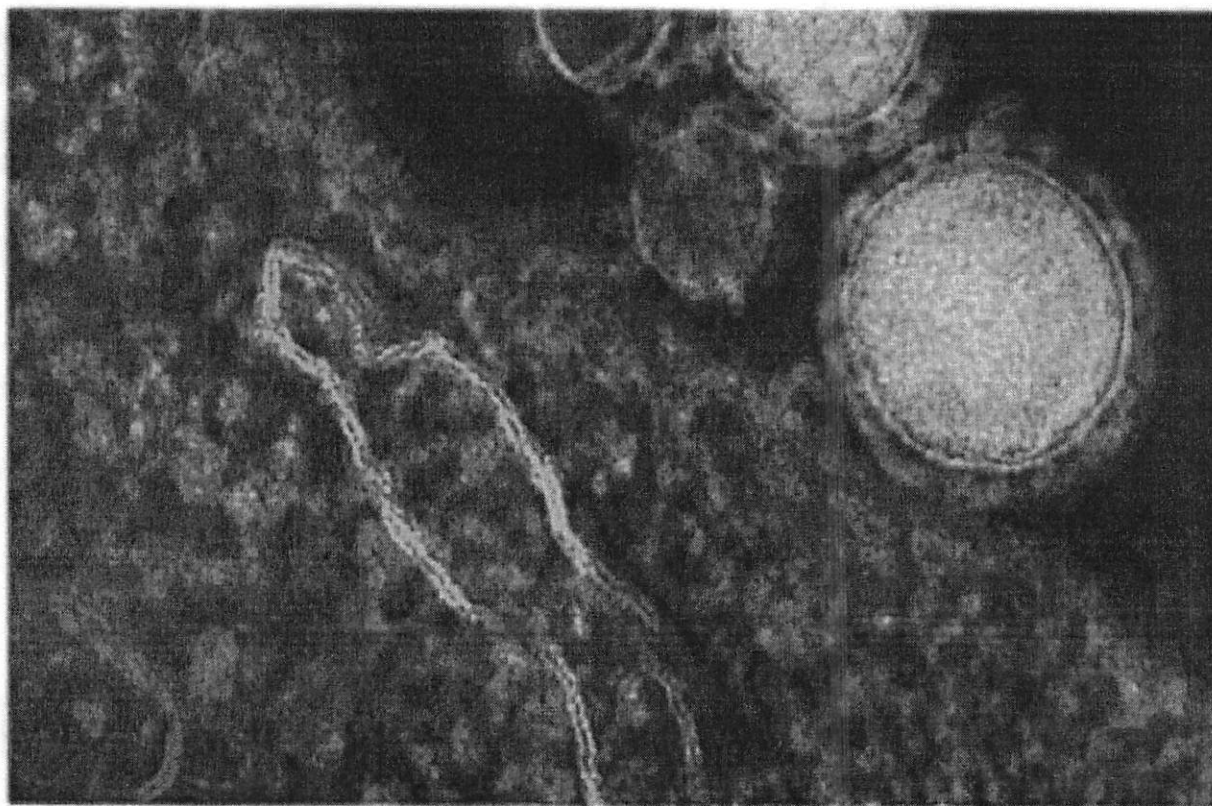
к письму Федеральной службы
по надзору в сфере защиты прав
потребителей и благополучия
человека

от 30.01.2020 № 02/495-2020-32

Как защититься от коронавируса 2019-nCoV

Известно, что на 28.01.2020 уже 6057 человек инфицированы и зарегистрировано не менее 130 смертей.

Большая часть случаев заболеваний зафиксированы в Китае, но на 29.01.2020 подтверждены завозные случаи заболевания более чем в 15 странах, включая Францию, Германию, Австралию и США. Вторичного распространения инфекции в этих странах не отмечается.



Что такое коронавирусы?

Коронавирусы — это семейство вирусов, которые преимущественно поражают животных, но в некоторых случаях могут передаваться человеку. Обычно заболевания, вызванные коронавирусами, протекают в лёгкой форме, не вызывая тяжёлой симптоматики. Однако, бывают и тяжёлые формы, такие как ближневосточный респираторный синдром (Mers) и тяжёлый острый респираторный синдром (Sars).

Каковы симптомы заболевания, вызванного новым коронавирусом?

Чувство усталости

Затруднённое дыхание

Высокая температура

Кашель и / или боль в горле

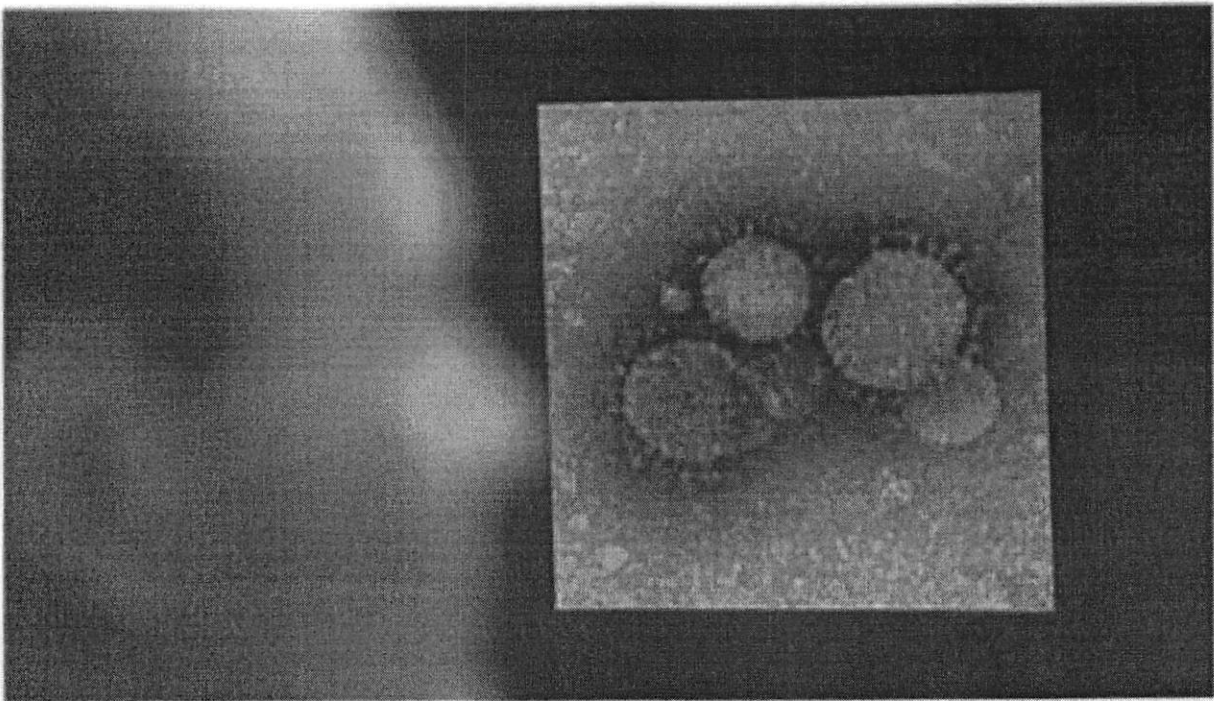
Симптомы во многом сходны со многими респираторными заболеваниями, часто имитируют обычную простуду, могут походить на грипп.

Если у вас есть аналогичные симптомы, подумайте о следующем:

Вы посещали в последние две недели в зоны повышенного риска (Китай и прилегающие регионы)?

Вы были в контакте с кем-то, кто посещал в последние две недели в зоны повышенного риска (Китай и прилегающие регионы)?

Если ответ на эти вопросы положителен - к симптомам следует относиться максимально внимательно.



Как передаётся коронавирус?

Как и другие респираторные вирусы, коронавирус распространяется через капли, которые образуются, когда инфицированный человек кашляет или чихает. Кроме того, он может распространяться, когда кто-то касается любой загрязнённой поверхности, например дверной ручки. Люди заражаются, когда они касаются загрязнёнными руками рта, носа или глаз.

Изначально, вспышка произошла от животных, предположительно, источником стал рынок морепродуктов в Ухани, где шла активная торговля не только рыбой, но и такими животными, как сурки, змеи и летучие мыши.

Как защитить себя от заражения коронавирусом?

Самое важное, что можно сделать, чтобы защитить себя, — это поддерживать чистоту рук и поверхностей.

Держите руки в чистоте, часто мойте их водой с мылом или используйте дезинфицирующее средство.

Также старайтесь не касаться рта, носа или глаз немытыми руками (обычно такие прикосновения неосознанно свершаются нами в среднем 15 раз в час).

Носите с собой дезинфицирующее средство для рук, чтобы в любой обстановке вы могли очистить руки.

Всегда мойте руки перед едой.

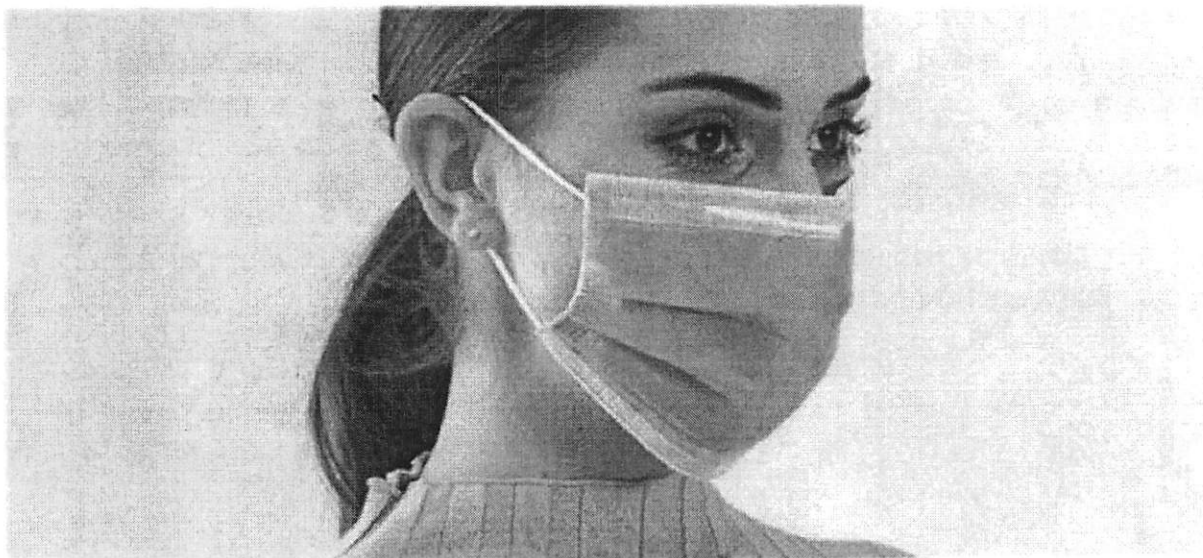
Будьте особенно осторожны, когда находитесь в людных местах, аэропортах и других системах общественного транспорта. Максимально сократите прикосновения к находящимся в таких местах поверхностям и предметам, и не касайтесь лица.

Носите с собой одноразовые салфетки и всегда прикрывайте нос и рот, когда вы кашляете или чихаете, и обязательно утилизируйте их после использования.

Не ешьте еду (орешки, чипсы, печенье и другие снеки) из общих упаковок или посуды, если другие люди погружали в них свои пальцы.

Избегайте приветственных рукопожатий и поцелуев в щеку.

На работе- регулярно очищайте поверхности и устройства, к которым вы прикасаетесь (клавиатура компьютера, панели оргтехники общего использования, экран смартфона, пульты, дверные ручки и поручни).



1. Аккуратно закройте нос и рот маской и закрепите её, чтобы уменьшить зазор между лицом и маской.
2. Не прикасайтесь к маске во время использования. После прикосновения к использованной маске, например, чтобы снять её, вымойте руки.
3. После того, как маска станет влажной или загрязнённой, наденьте новую чистую и сухую маску.
4. Не используйте повторно одноразовые маски. Их следует выбрасывать после каждого использования и утилизировать сразу после снятия.

Что можно сделать дома.

Расскажите детям о профилактике коронавируса. Дети и подростки больше других рискуют заразиться, они часто близко взаимодействуют друг с другом и не являются эталоном в поддержании чистоты.

Объясните детям, как распространяются микробы, и почему важна хорошая гигиена рук и лица.

Убедитесь, что у каждого в семье есть своё полотенце, напомните, что нельзя делиться зубными щётками и другими предметами личной гигиены.

Часто проветривайте помещение.

Можно ли вылечить новый коронавирус?

На сегодняшний день большинство заболевших людей выздоравливают. Необходимо обращаться за медицинской помощью. Врач госпитализирует по показаниям и назначит лечение.

Не существует специфического противовирусного препарата от нового коронавируса- так же, как нет специфического лечения от большинства других респираторных вирусов, вызывающих простудные заболевания.

Но есть схемы лечения и препараты, которые помогают выздороветь.

Самым опасным осложнением является вирусная пневмония. Чтобы вовремя начать лечение нужно своевременно обратиться за медицинской помощью.

Кто в группе риска?

Люди всех возрастов рискуют заразиться вирусом. В заявлении комиссии по здравоохранению Ухани говорится, что в основном заболели люди старше 50-ти лет.

Однако, как и в случае большинства других вирусных респираторных заболеваний, люди с ослабленной иммунной системой, имеющие сопутствующие болезни - в зоне риска.

Есть ли вакцина для нового коронавируса?

В настоящее время такой вакцины нет, однако, в ряде стран уже начаты её разработки.

В чем разница между коронавирусом и вирусом гриппа?

Коронавирус и вирус гриппа могут иметь сходные симптомы, но генетически они абсолютно разные.

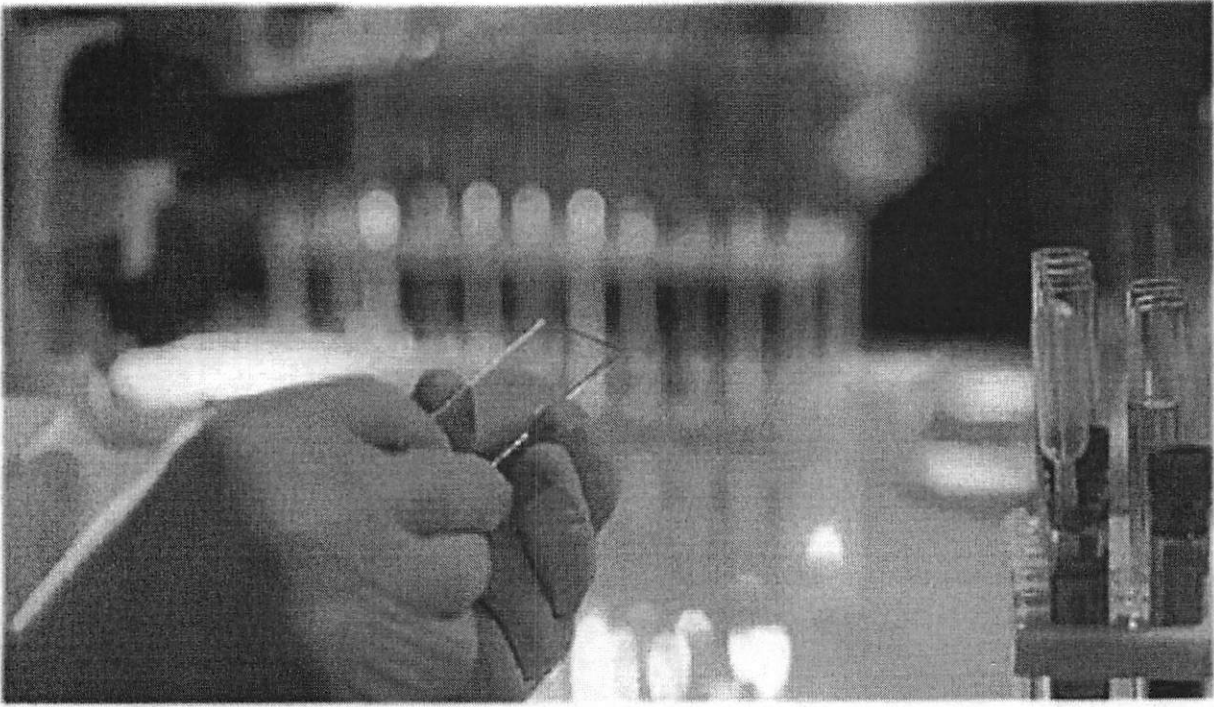
Вирусы гриппа размножаются очень быстро - симптомы проявляются через два-три дня после заражения, а коронавирусу требуется для этого до 14 дней.

Новый коронавирус страшнее прошлых эпидемий?

Испанка, или испанский грипп, вызванный вирусом H1N1 - остаётся самой разрушительной пандемией гриппа в современной истории. Заболевание охватило весь земной шар в 1918 году и, по оценкам, привело к гибели от 50 до 100 миллионов человек.

Вспышка свиного гриппа 2009 года, унесла жизни 575,400 человек.

Азиатский грипп в 1957 году, привёл к гибели примерно двух миллионов человек, а гонконгский грипп 11 лет спустя унёс один миллион человек.



к письму Федеральной службы
по надзору в сфере защиты прав
потребителей и благополучия
человека

от _____ № _____

Коронавирус 2019 nCoV - поможет маска!



В условиях сложившейся ситуации в отношении увеличения потенциального риска завоза и распространения на территории Российской Федерации нового коронавируса 2019 - nCoV, напоминаем о целесообразности использования одноразовой медицинской маски в качестве эффективной меры профилактики заражения и распространения инфекции.

Коронавирус 2019 - nCoV передаётся от человека к человеку при близком контакте, через микрокапли респираторных выделений, которые образуются, когда инфицированные люди говорят, чихают или кашляют.



Также, заражение может происходить в результате непосредственного или косвенного контакта здорового человека с респираторными выделениями инфицированного.

Использование одноразовой медицинской маски предотвращает попадание в организм здорового человека капель респираторных выделений, которые могут содержать вирусы, через нос и рот.

Надевайте маску, когда ухаживаете за членом семьи с симптомами вирусного респираторного заболевания.

Если вы больны, или у вас симптомы вирусного респираторного заболевания, наденьте маску перед тем, как приближаться к другим людям.

Если у вас симптомы вирусного респираторного заболевания и вам необходимо обратиться к врачу, заблаговременно наденьте маску, чтобы защитить окружающих в зоне ожидания.

Носите маску, когда находитесь в людных местах.

Используйте маску однократно, повторное использование маски недопустимо.

Меняйте маску каждые 2-3 часа или чаще.

Если маска увлажнилась, её следует заменить на новую.

После использования маски, выбросьте её и вымойте руки.

Одноразовая медицинская маска, при правильном использовании – надёжный и эффективный метод снижения риска заражения коронавирусом и предотвращения распространения гриппа.












- ИСПОЛЬЗОВАНИЕ ОДНОРАЗОВОЙ МАСКИ СНИЖАЕТ
ВЕРОЯТНОСТЬ ЗАРАЖЕНИЯ КОРОНАВИРУСОМ 2019 – nCoV**
- ☺ НАДЕВАЙТЕ МАСКУ В ЗАКРЫТЫХ ПОМЕЩЕНИЯХ, В МЕСТАХ БОЛЬШОГО СКОПЛЕНИЯ ЛЮДЕЙ, ПРИ КОНТАКТАХ С ЛЮДЬМИ С СИМПТОМАМИ ВИРУСНОГО РЕСПИРАТОРНОГО ЗАБОЛЕВАНИЯ
 - ☺ МАСКА ДОЛЖНА ПЛОТНО ПРИЛЕГАТЬ К ЛИЦУ И ЗАКРЫВАТЬ РОТ, НОС И ПОДБОРОДОК
 - ☺ ПРИ НАЛИЧИИ ВШИТОГО КРЕПЛЕНИЯ В ОБЛАСТИ НОСА, ЕГО НАДО ПЛОТНО ПРИЖАТЬ К СТРИКЕ НОСА
 - ☺ ЕСЛИ НА МАСКЕ ЕСТЬ СПЕЦИАЛЬНЫЕ СКЛАДКИ, – РАСПРАВЬТЕ ИХ
 - ☺ МЕНЯЙТЕ МАСКУ НА НОВУЮ КАЖДЫЕ 2-3 ЧАСА ИЛИ ЧАЩЕ
 - ☺ ВЫБРАСЫВАЙТЕ МАСКУ В УРНУ СРАЗУ ПОСЛЕ ИСПОЛЬЗОВАНИЯ
 - ☺ ПОСЛЕ ПРИКОСНОВЕНИЯ К ИСПОЛЬЗОВАННОЙ МАСКЕ, – ТЩАТЕЛЬНО ВЫМОЙТЕ РУКИ С МЫЛОМ
 - ☺ НОСИТЬ МАСКУ НА БЕЗЛЮДНЫХ ОТКРЫТЫХ ПРОСТРАНСТВАХ – НЕЦЕЛЕСОБРАЗНО
 - ☺ ПОВТОРНО ИСПОЛЬЗОВАТЬ МАСКУ НЕЛЬЗЯ
 - ☺ ТОЛЬКО В СОЧЕТАНИИ С ТЩАТЕЛЬНОЙ ГИГИЕНОЙ РУК И КАРАНТИННЫМИ МЕРАМИ ИСПОЛЬЗОВАНИЕ МАСКИ БУДЕТ МАКСИМАЛЬНО ЭФФЕКТИВНО ДЛЯ ПРЕДОТВРАЩЕНИЯ ЗАРАЖЕНИЯ И РАСПРОСТРАНЕНИЯ КОРОНАВИРУСА 2019 – nCoV
 - ☺ МАКСИМАЛЬНО ЭФФЕКТИВНО ИСПОЛЬЗОВАНИЕ МАСКИ – ТОЛЬКО В СОЧЕТАНИИ С ВАКЦИНАЦИЕЙ, ТЩАТЕЛЬНОЙ ГИГИЕНОЙ РУКИ И КАРАНТИННЫМИ МЕРАМИ

к письму Федеральной службы
по надзору в сфере защиты прав
потребителей и благополучия
человека

от _____ № _____

Памятка

ИСПОЛЬЗОВАНИЕ ОДНОРАЗОВОЙ МАСКИ СНИЖАЕТ ВЕРОЯТНОСТЬ ЗАРАЖЕНИЯ КОРОНАВИРУСОМ 2019 – nCoV

-  **НАДЕВАЙТЕ МАСКУ В ЗАКРЫТЫХ ПОМЕЩЕНИЯХ, В МЕСТАХ БОЛЬШОГО СКОПЛЕНИЯ ЛЮДЕЙ, ПРИ КОНТАКТАХ С ЛЮДЬМИ С СИМПТОМАМИ ВИРУСНОГО РЕСПИРАТОРНОГО ЗАБОЛЕВАНИЯ**
-  **МАСКА ДОЛЖНА ПЛОТНО ПРИЛЕГАТЬ К ЛИЦУ И ЗАКРЫВАТЬ РОТ, НОС И ПОДБОРОДОК**
-  **ПРИ НАЛИЧИИ ВШИТОГО КРЕПЛЕНИЯ В ОБЛАСТИ НОСА, ЕГО НАДО ПЛОТНО ПРИЖАТЬ К СПИНКЕ НОСА**
-  **ЕСЛИ НА МАСКЕ ЕСТЬ СПЕЦИАЛЬНЫЕ СКЛАДКИ, – РАСПРАВЬТЕ ИХ**
-  **МЕНЯЙТЕ МАСКУ НА НОВУЮ КАЖДЫЕ 2-3 ЧАСА ИЛИ ЧАЩЕ**
-  **ВЫБРАСЫВАЙТЕ МАСКУ В УРНУ СРАЗУ ПОСЛЕ ИСПОЛЬЗОВАНИЯ**
-  **ПОСЛЕ ПРИКОСНОВЕНИЯ К ИСПОЛЬЗОВАННОЙ МАСКЕ, – ТЩАТЕЛЬНО ВЫМОЙТЕ РУКИ С МЫЛОМ**
-  **НОСИТЬ МАСКУ НА БЕЗЛЮДНЫХ ОТКРЫТЫХ ПРОСТРАНСТВАХ – НЕЦЕЛЕСООБРАЗНО**
-  **ПОВТОРНО ИСПОЛЬЗОВАТЬ МАСКУ НЕЛЬЗЯ**
-  **ТОЛЬКО В СОЧЕТАНИИ С ТЩАТЕЛЬНОЙ ГИГИЕНОЙ РУК И КАРАНТИННЫМИ МЕРАМИ ИСПОЛЬЗОВАНИЕ МАСКИ БУДЕТ МАКСИМАЛЬНО ЭФФЕКТИВНО ДЛЯ ПРЕДОТВРАЩЕНИЯ ЗАРАЖЕНИЯ И РАСПРОСТРАНЕНИЯ КОРОНАВИРУСА 2019 – nCoV**
-  **МАКСИМАЛЬНО ЭФФЕКТИВНО ИСПОЛЬЗОВАНИЕ МАСКИ – ТОЛЬКО В СОЧЕТАНИИ С ВАКЦИНАЦИЕЙ, ТЩАТЕЛЬНОЙ ГИГИЕНОЙ РУКИ КАРАНТИННЫМИ МЕРАМИ**